

Diagnóstico de la colección histórica del Museo de Cochrane (Región de Aysén, Chile)

Alejandro Marín Lleucún

Profesor de Historia y Geografía- Universidad Austral de Chile (Campus Patagonia)

Correo-e: keeptheflames@gmail.com

Diagnosis of the Historical Collection of the Museum of Cochrane (Aysén Region, Chile)

RESUMEN: *Esta publicación tiene por objetivo, dar a conocer los resultados de un diagnóstico histórico, realizado a la sala museográfica de la ciudad de Cochrane, en el marco del proyecto “Línea Base y Términos de Referencia para un museo de calidad en Cochrane” llevado a cabo en el año 2011.*

Los resultados obtenidos, pretenden demostrar la situación en que se encontraban las piezas de la sala museográfica y las instalaciones que las albergan, además de dar algunas orientaciones y consejos para crear una nueva propuesta de guion museográfico.

PALABRAS CLAVE: Cochrane, Museografía, Diagnóstico, Historia.

ABSTRACT: *This paper is aimed at publishing the results of an historical diagnosis, conducted in Cochrane’s museographic room, within the framework of the project “Baseline and terms of reference for a quality museum in Cochrane” carried out during 2011.*

The obtained results intend to demonstrate the condition in which the exhibits and the facilities were found at the museographic room and at the house, as well as providing some orientations and advices for creating a new proposal of museographic script

KEYWORDS: Cochrane, Museography, Diagnosis, History.

INTRODUCCIÓN

En la localidad de Cochrane (Región de Aysén, Chile), existe desde 1987, una pequeña sala museográfica en funcionamiento. El espacio posee una importante colección de documentos históricos, piezas arqueológicas y artículos electrónicos antiguos, que representan el acervo cultural de sus antiguos pobladores.

Las autoridades locales han reconocido su valor patrimonial, y a su vez, han detectado varias falencias

tanto en la sala museográfica (piezas, inventario, conservación, etc.) como en la administración de esta institución cultural (falta de capacitación). A partir de estas problemáticas, se originó el proyecto “Línea Base y Términos de Referencia para un museo de calidad en Cochrane”, con el objetivo de catastrar la totalidad de la colección, evaluar su estado y el de las instalaciones, todo con el fin de idear una línea base para el diseño de una nueva propuesta museográfica y de gestión, acorde a las necesidades de la Ilustre Municipalidad de Cochrane y la comunidad residente.

El estudio estuvo conformado por profesionales del área museográfica, arqueológica, biológica, paleontológica, histórica y electro-mecánica. Esta iniciativa fue financiada por el Gobierno Regional, a través del fondo 2% de cultura del año 2011 y se realizó por un período de 4 meses.

Posteriormente (año 2013), se realizó una segunda etapa de propuesta de diseño arquitectónico y guion museográfico (Pérez et al. 2013), con su posterior remodelación y construcción de una nueva “Sala de los Pioneros” a comienzos del año 2016.

METODOLOGÍA

Desde una perspectiva histórica, la metodología de trabajo, se basó principalmente en la observación (sala museográfica y piezas) y la recopilación de fuentes históricas relacionadas con los ejes temáticos que forman parte de la comunidad. En su sentido más estricto, el trabajo se basó en un diagnóstico cualitativo y cuantitativo, y de acuerdo a este proceso, se creó un catastro con cada una de las piezas que existen en esta sala (Tabla 1)



Diagnóstico de la colección histórica del Museo de Cochrane Marín Lleucún, A.

Aysenología 2:23-31 Año:(2016)
Versión impresa ISSN 0719-7497
Versión online ISSN 0719-6849

Tabla 1. Piezas históricas del Museo de Cochrane, según tipología de Patrimonio (cf. Manual de Registro y Documentación de Bienes Culturales, DIBAM-CNCR)

Clasificación	Ubicación temporal y espacial
Armas y armamentos	Está compuesta por dos tipos de boleadoras (tres bolas y dos bolas o Choiquera), su ubicación temporal data desde finales del siglo XIX y comienzos del siglo XX, su ubicación espacial corresponde a la cuenca del Río Baker. Dentro de esta colección también se puede apreciar 3 armamentos de munición; Fusil Winchester del año 1893 donado por don Isidoro Alarcón (no se tiene información, respecto a su ubicación temporal y espacial), Rifle de un tiro donado por don Salustio Jerez (No se tiene información temporal y espacial) y un fusil alemán que perteneció a don Alfredo Stange (quien llega a la región en 1923 y fallece en 1981).
Artesanía	Está compuesta por vasijas y cacharros. Sus orígenes están relacionados con un proyecto de artesanías, realizado en la localidad de Cochrane.
Fotografía	Se trata de réplicas de fotos. La ubicación temporal, comprende desde la consolidación de las estancias en la década de 1930, hasta el 17 de marzo del año 2004, fecha en la que se hace un reconocimiento a los pioneros de Cochrane: "Declaración del gran pionero de Cochrane". En una bodega de la sala museográfica, se encontraron las fotos originales.
Instrumentos musicales	Corresponde a una guitarra criolla y una trutruca (no se tiene información de ella), la primera, fue traída por los primeros pioneros de la cuenca del río Baker. No se tiene una fecha determinada, respecto a su procedencia (se estima, que puede ser de la década de 1920).
Libros y documentos	Está compuesta por copias de libros y documentos, que pertenecen a las sociedades ganaderas y a las estancias. Su contenido hace mención a correspondencias, documentos mercantiles (contabilidad), y epistolarios, que existían entre estas sociedades. Su marco temporal se sitúa entre los años 1912 hasta el año 1936. En instalaciones de la biblioteca, se encuentran todos los documentos originales.
Historia general y local	Los libros que se encontraron en la biblioteca, tienen como temática el poblamiento de Cochrane (pioneros) y otras localidades que pertenecen a la región de Aysén. Sus ediciones datan desde el año 1970, hasta nuestra actualidad. El marco referencial comprende: la aparición de las estancias, sociedades ganaderas y los primeros pobladores de la cuenca del Baker. Dentro de esta búsqueda se pudo rescatar una serie de boletines informativos comunales, cuya información se relaciona con las iniciativas y proyectos que ha realizado la Municipalidad de Cochrane (en ellas, también se mencionan, algunos hitos históricos importantes), su marco temporal abarca desde el año 1982 hasta el año 1998. También fue posible recopilar una serie de informes de las perspectivas de desarrollo de la región de Aysén, donde se da a conocer un estudio completo de las potencialidades de la región, en diferentes áreas (su marco temporal corresponde a 1970). Estos documentos van a ser de gran ayuda, en el momento de dar una temporalidad y espacialidad a las piezas que se encuentran en la sala museográfica de Cochrane, en conjunto con los testimonios que se puedan rescatar. En la sala museográfica, se encontraron tres libros cuya ubicación temporal abarca desde los años 1910 hasta el año 1940 (su temática corresponde a la justicia y a la contabilidad de la época).
Numismática	Está compuesta por monedas y billetes, nacionales y extranjeros, cuya temporalidad abarca desde el año 1947 hasta el año 1988. La numismática, va a ser de gran ayuda para mostrar las intensas relaciones fronterizas que existían entre Chile y Argentina.
Textil y vestuario	Corresponde a la vestimenta típica que se utilizaba a finales del siglo XIX hasta mediados del siglo XX, en la Patagonia oriental y occidental (chaqueta de cuero, boina, tabaquera y poncho). Prueba de ello, es un pañuelo de cuello, que perteneció a don Gregorio López (Oriundo de Argentina, quien llegó a la cuenca del Baker en 1918), o una de las boinas encontradas que perteneció a don Carlos Quintana (oriundo de Punta Arenas, y llegó a Cochrane en 1937).
Utensilios y herramientas	Son implementos de cocina, de hogar y de trabajo (teteras, botellas, planchas, máquinas de moler o de cocer, floreros, tenedores, tijeras para esquila, etc.) Su ubicación temporal se sitúa a comienzos del siglo XX, aunque se desconoce su ubicación espacial.



Diagnóstico de la colección histórica del Museo de Cochrane Marín Lleucún, A.

Aysenología 2:23-31 Año:(2016)
Versión impresa ISSN 0719-7497

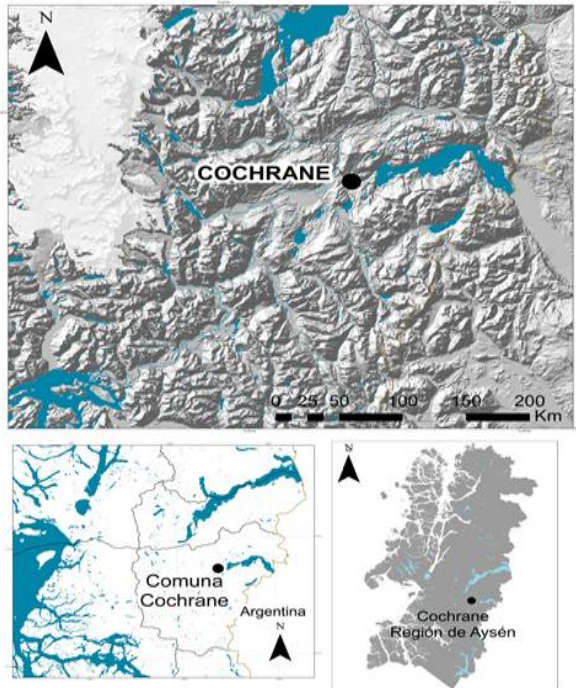


Figura 1. Mapa de la Región de Aysén, General Carlos Ibáñez del Campo, Chile (Gentileza J. Boldt).

Los trabajos realizados, estuvieron centrados en el espacio físico y los módulos en que se distribuían las muestras. Posteriormente, se estudiaron las piezas, su información, estado de conservación, orden, y finalmente se revisó toda la bibliografía y material de apoyo que en esos momentos iba a servir para crear una propuesta de guion museográfico.

UBICACIÓN TEMPORAL Y ESPACIAL DE LA COLECCIÓN HISTÓRICA

En las visitas realizadas, se accedió al patrimonio tangible de la comunidad, el cual posee distintas materialidades, usos e importancia en el poblamiento de Cochrane. Sus instalaciones poseen una gran cantidad de piezas históricas que abarcan desde la aparición de sus nativos habitantes, hasta al proceso de colonización de finales del siglo XIX e inicios del siglo XX.

Las piezas en exposición son atractivas, no solamente por su antigüedad o utilidad, sino que también por la importancia histórica que representan para sus habitantes y la herencia cultural que se puede mantener en un lugar destinado a este objetivo. Esta colección es la más numerosa, consta de 355 piezas que representan el 55% del universo de la muestra. 289 piezas se encontraban sin inventario (81%) y 255 no se conoce su procedencia (72%). 101 piezas están en

condiciones inadecuadas (28%) tanto para su conservación como su exhibición (Pérez et al. 2011).

El primer recorrido en sus instalaciones, consistió básicamente en una mirada exploratoria del recinto. Posteriormente, al iniciar el diagnóstico de acuerdo a las tareas previamente planificadas, se observó de manera más detallada cada una de las piezas y su ubicación. En este segundo paso, se hizo un análisis más crítico de su información, presentación y el lugar que ocupaban en el espacio.

Los recorridos, arrojaron como primera observación, que las piezas carecían de un hilo conductor (guion histórico), dividido en diferentes etapas o bloques temporales que las relacionen entre sí (remotos habitantes, surgimiento y expansión de las sociedades y estancias ganaderas, poblamiento individual, creación del pueblo de Cochrane, reconocimiento y fundación, etc.). La mayoría de las piezas históricas se encontraban mezcladas con muestras de distinta clasificación¹.

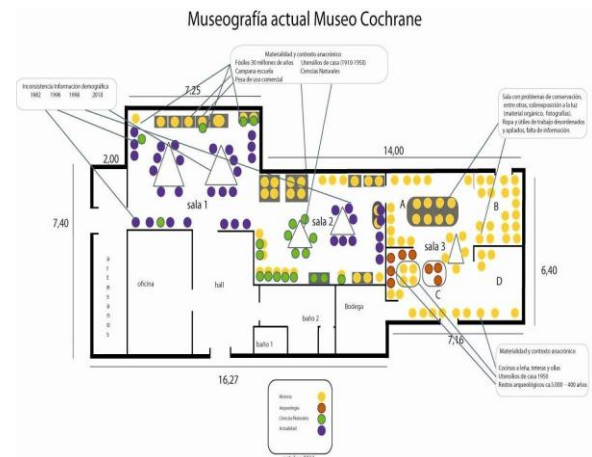


Figura 2. Museografía del Museo de Cochrane a octubre del año 2011. En la simbología, el color amarillo, representa las piezas históricas, el rojo la arqueología, el verde las ciencias naturales y el morado actualidad. En el plano, se puede ver que las piezas históricas ocupan todos los espacios, no existe una cronología y un orden lógico (Tomado de Pérez et al. 2011).

Este tópico no puede pasar desapercibido en el momento de dilucidar la ubicación temporal y espacial de cada una de las huellas, tanto en la sala museográfica, como en las personas que visitan el lugar (relación entre piezas y las personas que las observan). La sala, debe contemplar la posibilidad de incorporar un

¹ Véase Museografía actual del Museo de Cochrane (Tomado de Pérez et al. 2011)



Diagnóstico de la colección histórica del Museo de Cochrane Marín Lleucún, A.

Aysenología 2:23-31 Año:(2016)
Versión impresa ISSN 0719-7497
Versión online ISSN 0719-6849

orden cronológico o guía, que le permita al visitante situarse temporal y espacialmente:

Desde el momento en que un museo, es por definición, una institución fundamentada en la memoria, el tiempo es un aspecto esencial. No obstante, resulta curioso observar que el modo en que el tiempo interviene puede variar considerablemente dependiendo del tipo de museo (...) con el paso de los años, esta exclusión deliberada de la historia en los inicios pasó a ser considerada como un defecto (...) (Bertorneu, 2002-2003: 107)

En el caso particular de la sala museográfica, no existe una temporalidad transversal de sus objetos, esta carencia afecta a la mayoría de las piezas que son históricas, ya que no existe un patrón definido del tipo de museo que se busca dar a conocer.

A partir de la idea planteada anteriormente, también se debe agregar que no hay una conexión entre la historia oficial de Chile y la historia local de Cochrane, esto genera una separación o segregación entre los elementos de identidad regional y nacional. Si bien, no es una obligación aplicar esta idea a un guion museográfico, es importante considerarla para tener una mejor comprensión de la historia local:

Se sigue haciendo la historia de las localidades como si cada una de estas tuviera un proceso histórico aislado. Lo anterior ocurre porque no se ha logrado plenamente una debida contextualización de lo local dentro de lo regional o lo nacional. Esto permitiría lograr un verdadero marco comparativo que elimina la visión de la historia local como un proceso independiente. (Enríquez, 2004: 22)

Esta disyuntiva se presenta al relacionar la historia nacional (o mundial) y la historia de Cochrane, como un pueblo de la Región de Aysén, que se desarrolló aislado del acontecer nacional, sin embargo, existen elementos a través de la historia que los unen, ya sea de manera directa o indirecta (leyes de colonización, las concesiones ganaderas que otorgaba el Estado de Chile, la creación del territorio de Aysén, la construcción de la Carretera Austral, entre otras.).

Los asistentes de estos espacios, forman parte de un grupo heterogéneo, en sus orígenes, procedencia, nivel socioeconómico y estudios. La motivación de sus visitas, se encuentran vinculadas al patrimonio material que se encuentra disponible, pero también a los conocimientos culturales e históricos que buscan aprender de la zona que están visitando.



Figura 3. Instalaciones y distribución de las piezas. No había ningún elemento simbólico o iconográfico el cual conectara la historia de Cochrane, con la historia oficial o mundial (Tomado de Pérez et al. 2011).

LA FUNCION EDUCATIVA DE LOS MUSEOS Y SUS VISITANTES

Los estudios concernientes a los museos o salas museográficas, no solamente están enfocados a las muestras y el espacio que ocupan, también consideran a sus visitantes y la función educativa que deben cumplir:

(...) todos los museos hablan de educación, pero en sus estructuras y organizaciones, algunos-muchos- todavía parecen resistirse a la función educativa, y las prácticas educativas se visualizan en ellos solo en los márgenes institucionales, concebidas como transmisión ordenada (...) de la herencia custodiada en cada uno de los museos (...) (Alderoqui y Pedersoli, 2011: 5)

La sala museográfica de Cochrane, no posee un guion museográfico definido, no se tiene claro el tipo de público al cual va dirigida las muestras (niños, adultos, habitantes de Cochrane, turistas, etc.) y su nivel educacional (estudios básicos, medios, universitarios, etc.). Además, carece de un espacio dirigido a los establecimientos educacionales (básica o media). La inexistencia de lugares recreativos en la sala, dificulta el aprendizaje:

El modelo de museo al que nos encaminamos, favorecedor de un aprendizaje constructivista, se caracteriza por múltiples modalidades de aprendizaje en un acceso no lineal, en el que se transmiten los conceptos de forma contextualizada, permitiendo que el usuario utilice métodos personales para adquirir esos conocimientos, que se complementan con la



Diagnóstico de la colección histórica del Museo de Cochrane Marín Lleucún, A.

Aysenología 2:23-31 Año:(2016)
Versión impresa ISSN 0719-7497
Versión online ISSN 0719-6849

investigación y la exploración entre los diversos ambientes culturales y sociales (...) (Rico y De la Calle, 2008: 130)

Un museo debe contar con los requerimientos mínimos para recibir a todo tipo de público, no obstante, debe tener como privilegio a los educandos del lugar, al que pertenecen (comuna de Cochrane), ya que ellos van a formar parte del legado cultural de esta ciudad.

La incorporación del área educativa atendería a las necesidades de aprendizaje de los alumnos, tendrían una visión más clara de sus antepasados, y pasarían a formar parte de su comunidad, desde un punto de vista histórico. Por lo tanto, la sala cumpliría una función turística, pero también pedagógica.



Figura 4. Fotografías de colonos (octubre del año 2011). Existen múltiples elementos iconográficos que podrían servir para crear juegos educativos para estudiantes de distintos niveles (Tomado de Pérez et al. 2011).

LA EXPOSICIÓN DE LAS PIEZAS Y SUS DESAFÍOS

El diagnóstico incluía una revisión de los archivos y documentos del museo. Entre ellos, se encontró un inventario o ficha de ingreso de las piezas o muestras. El material presentaba irregularidades en su información, ya que la cantidad de piezas contabilizadas y las que estaban físicamente en exhibición, no concordaban.

Cada una de las muestras que contiene un museo o una sala museográfica debe tener una ficha de ingreso y/o catálogo. La información y la descripción de éstas, deben ser lo más completa posible, de esta manera, se pueden clasificar y ordenar de acuerdo a los parámetros y objetivos que busca cumplir el museo y su respectivo guion. Sin embargo, en algunas ocasiones, los registros presentan irregularidades:

(...) Se abre el Registro de objetos en propiedad con una deficiente información sobre la mayor parte de las piezas. Así suelen faltar de forma habitual los datos sobre "fecha de ingreso", "procedencia", "forma de adquisición", y "nº de expediente". En cuanto al número de entrada y de inventario, descripción del objeto y dimensiones, son de tan escasa utilidad que sólo aquellas piezas que fueron marcadas con su número correspondiente pueden ser identificadas en la actualidad (...)" (Carretero, 1999: 53)

La museografía de Cochrane, presentaba las mismas dificultades, las fichas de información carecían de fechas de ingreso, antigüedad de las muestras, o el estado en que se encontraban. La falta de información o descripción de estos objetos, se transmite directamente a las personas visitantes, ya que aprecian solamente las características físicas o estéticas que se encuentran presentes, pero no tienen un aprendizaje significativo respecto a los orígenes de las muestras o su verdadero valor patrimonial.



Figura 5. Fotografía de monturas (octubre del año 2011). Muchos objetos no poseen rótulos con su información respectiva (Tomado de Pérez et al. 2011).

La inexistencia de una metodología o estrategia de presentación, impide una conexión entre las piezas y los visitantes. Éstas, no presentan la información de manera atrayente o interesante, sus datos duros son exhibidos sin tener un objetivo claro:

La exposición es considerada como un medio de expresión, su eficacia está determinada por la propia técnica o montaje de la misma, y depende del museo y de las posibilidades de percepción del visitante (...) en una exposición intervienen tres factores importantes: -el efecto producido por los efectos expuestos. El tratamiento de la temática de la exposición (...) El ordenamiento de



Diagnóstico de la colección histórica del Museo de Cochrane Marín Lleucún, A.

Aysenología 2:23-31 Año:(2016)
Versión impresa ISSN 0719-7497
Versión online ISSN 0719-6849

la exposición mediante la aplicación de los conocimientos museológicos, es decir, el discurso expositivo. (...) el objetivo principal es crear unas condiciones idóneas para que se produzca el diálogo visitante-objeto (Vacas, 2011: 38-39).

La definición de los objetivos de un museo o su discurso expositivo, debieran estar enfocados a idear una propuesta educativa interesante y entretenida, con el fin de aumentar la concurrencia a estas salas:

Ejercitar la curiosidad y el sentido del descubrimiento...Intentar comprender cosas...Contemplar y reflexionar...Practicar las actitudes cognitivas (realizar un experimento científico, ver nuevas formas de artes, leer rótulos y textos para conocer el contexto y el significado) (Kloter y Kloter 2008: 63)

La sala museográfica de Cochrane, cuenta con todos los elementos para renovar la exposición de las piezas, para ello existen variadas técnicas y métodos de exposición. Éstas pueden clasificarse de acuerdo a distintos criterios, como son el espacio y el tiempo (permanentes, temporales, itinerantes, móviles y portátiles.), según su naturaleza (originales, reproducciones, virtuales o mixtas), o tal vez, en base a unidades temáticas (Vacas, 2011: 39). Estos objetos pierden importancia si no tienen una presentación adecuada ante el público, el cual no posee los conocimientos previos y específicos de cada objeto (a excepción de los visitantes locales), para poder entender en su totalidad el mensaje que busca transmitir la sala.

Las piezas son importantísimas como referencia de la historia y la trascendencia de sus habitantes, sin embargo, necesitan tener un relato que los vincule a sus dueños. La historia oral de los primeros pobladores de Cochrane, se encuentra ausente, por este motivo los actores sociales directos de esta comunidad, no tienen voz y una presencia directa en la sala museográfica.

La mayoría de los museos, suelen presentar sus piezas o muestras, sin relacionarlas con los relatos de las personas que las utilizaron o las donaron. Las huellas o la cultura local de los pueblos son exhibidas, como curiosidades y atractivos turísticos, sin posicionarlas como piezas patrimoniales (humanas). Una de las alternativas que pueden servir para incorporar a los habitantes de Cochrane, son los museos comunitarios:

El mejor ejemplo (...) es el taller de Historia Oral que ha acogido a la historia del barrio y ha elaborado libros y otras publicaciones sobre el tema. Si a todo este abanico de actividades, añadimos las dirigidas a la tercera edad y a los distintos ciclos escolares, nos daremos cuenta del papel pionero (...) (Lord y Gail, 2008:128).

La sala museográfica debe integrar los testimonios de sus pioneros, ya sea de manera escrita u oral. Si bien, existen fotos y elementos que pertenecieron a ellos, falta incluir sus memorias o testimonios, asociándolas con las piezas. La visita o reunión de sus pobladores, puede generar una instancia de auto reconocimiento y participación directa de estos sujetos sociales, que todavía se encuentran presentes, su participación puede transformarse en una instancia para rescatar sus relatos, antes de que dejen de existir.



Figura 6. Vestuarios tradicionales. La muestra representa el legado cultural de sus habitantes, en ellas, no existe más información que las personas que las donaron. (Tomado de Pérez et al. 2011).

LA BIBLIOTECA, EL CENTRO CULTURAL Y LA SALA MUSEOGRAFICA DE COCHRANE

El sitio en el cual se encuentra la sala museográfica, también incluye una biblioteca y un centro cultural. Este último tiene un hall, donde se pueden apreciar algunos elementos iconográficos (copias de fotos) y documentos originales de las estancias y las sociedades ganaderas.



Diagnóstico de la colección histórica del Museo de Cochrane Marín Lleucún, A.

Aysenología 2:23-31 Año:(2016)
Versión impresa ISSN 0719-7497
Versión online ISSN 0719-6849

CANTIDAD	FECHA	DESCRIPCION	OBSERVACIONES
1		Alfalfa de 1/2 kilo	
1		Heno de 1/2 kilo	
1		Paja de 1/2 kilo	
1		Leña de 1/2 kilo	
1	

Figura 7. Fotografías de notas de pedido estancia Río Baker, 1º septiembre de 1924 (octubre del año 2011). En la entrada existen variados documentos de las estancias ganaderas.

Los documentos tienen un valor incalculable e irremplazable desde el punto de vista histórico, sin embargo, no se encuentran integrados a la sala museográfica (son edificios distintos).

La biblioteca cuenta con una gran cantidad de textos, vinculados a la historia y la cultura de Cochrane, además de encontrar revistas e informes que se refieren a algunas instituciones públicas regionales (municipalidad, informes geográficos de la intendencia de la región de Aysén, cartografía, entre otros.). Los documentos patrimoniales más importantes son la correspondencia que existía entre las estancias ganaderas nacionales y argentinas de comienzos del siglo XX (copias y originales).

La utilización de este material se podría presentar como una oportunidad única para mejorar la calidad del museo. Es de suma importancia reflexionar si estos elementos deben mantenerse en su ubicación actual, o si deben pasar a formar parte de la exhibición. Se trata de elementos que pudieran ser muy frágiles para integrar la colección de la sala, pero que sin embargo, constituyen parte de la historia de las estancias, que se encuentra ausente en las colecciones actuales expuestas al público (desde el punto de vista institucional)².

² En la sala museográfica, se encuentran algunos objetos que se utilizaban en las estancias ganaderas (pesas, herramientas, etc.), sin embargo, no existe ninguna copia o muestra original que nos muestre el funcionamiento o la dinámica de estas unidades económicas, desde el punto de vista administrativo o institucional.

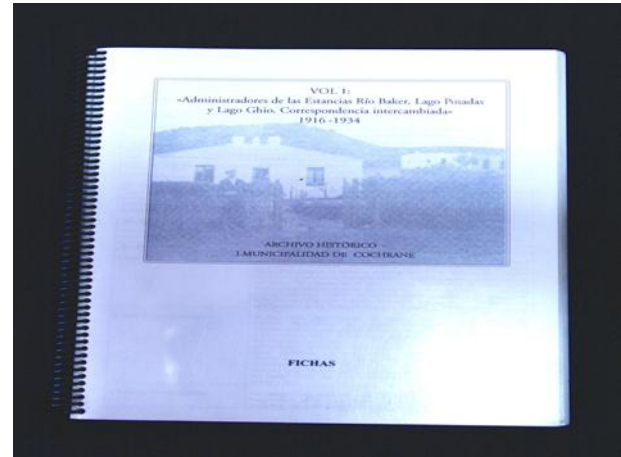


Figura 8. Fotografía de correspondencia intercambiada Estancias Río Baker, Lago Posadas y Lago Ghio, 1916-1934. (Tomado de Pérez et al. 2011).

Es recomendable realizar un estudio tomando en cuenta la situación actual en la que se encuentran estos valiosos elementos, esto podría conducir a la búsqueda de una estrategia de integración de este patrimonio a la sala museográfica, ya sea de manera directa (ubicación de algunas piezas originales) o indirecta (utilización de copias o duplicados), o bien podrían pasar a formar parte de un archivo documental, cuya temática específica serían las estancias o sociedades ganaderas. Existen muchas opciones a elegir para mejorar la exposición o distribución del patrimonio cultural de esta localidad.

RESULTADOS Y RECOMENDACIONES

Desde una perspectiva histórica, la sala museográfica de Cochrane, tiene muchas fortalezas y oportunidades que se pueden aprovechar, mejorando así la situación en la que se encontraba³.

Una de las oportunidades que se podría generar para crear una nueva propuesta de museo, sería, dar una temporalidad a las muestras, es decir, darles un orden cronológico y espacial, de esta manera cualquier persona que visite la sala va a encontrarle un sentido a su ubicación y el espacio que ocupan. Por tal motivo, se hace necesaria la existencia de una línea de tiempo, la cual permita acompañar al público dentro de su recorrido, o también se puede dar una temporalidad

³ Además, esta comunidad cuenta con un sello cultural propio que lo diferencia de otras localidades de la región de Aysén. Su ubicación provincial, puede ser muy bien utilizada, así como la gran cantidad de huellas que conforman parte de su patrimonio.



Diagnóstico de la colección histórica del Museo de Cochrane Marín Lleucún, A.

Aysenología 2:23-31 Año:(2016)
Versión impresa ISSN 0719-7497
Versión online ISSN 0719-6849

intrínseca a cada una de las piezas, tomando en cuenta su fecha de creación o donación. La idea es acabar con la distribución anacrónica que presentan estos objetos.

Siguiendo esta misma línea de razonamiento, también se debe pensar en la incorporación de la historia local de Cochrane a la historia nacional de nuestro país, e inclusive a la historia universal. Para realizar esta labor, se puede utilizar una metodología histórica deductiva o inductiva, cuya función es relacionar los conocimientos históricos previos que posee el visitante, con los nuevos conocimientos históricos locales que puede adquirir. De esta manera, la visita sería enriquecedora, ya que existiría un nexo entre ambas historias y los conocimientos recientes pasarían a formar parte del aprendizaje significativo de los visitantes.

El registro de cada una de las piezas, se puede mejorar, incorporando más elementos de identificación que permitan aumentar la cantidad de información de las muestras. En la visita realizada, se dio un gran paso, al crear una base de datos completa de cada uno de los objetos que se encontraron, esta iniciativa puede mejorar aún más, si se logra crear instancias en las cuales se convoque a la comunidad a participar en la creación o actualización de una base de datos⁴.

En concomitancia con lo anterior, se puede optimizar la difusión de las piezas y su exposición. Para esta labor se debe idear una estrategia que permita mostrar los objetos en su totalidad, dándole un sello de identidad local. Si se quiere captar la atención del visitante, se debe tomar en cuenta tanto la posición en que se encuentran las piezas, como su estado de conservación, sin dejar de mencionar que su información debe ser lo más clara y resumida posible⁵.

Al potenciar todos estos elementos, las expectativas de las visitas pueden mejorar considerablemente. En este punto, también es importante incluir la visita de los alumnos de los colegios de Cochrane, ellos deben tener prioridad dentro de las

⁴ Se puede convocar nuevamente a las familias que donaron las piezas, para recopilar más datos de las muestras, o se puede realizar nuevamente un llamado para que los pobladores puedan aportar más objetos a la sala museográfica.

⁵ La manera en que se debe presentar la información debe ser clara y resumida, de esta forma el visitante no se va a ver saturado y aburrido, de tanta información. También se debe tener en cuenta que gran parte de los visitantes de la sala son extranjeros, sobre todo en verano, por este motivo se hace necesario tener una transcripción de la información en idioma inglés. Se puede contar con la ayuda de un guía de apoyo, en el momento de realizar un recorrido en sala.

sesiones educativas en la sala, ya que son el legado o la semilla de los primeros colonizadores⁶. Inclusive, se pueden incorporar distintas organizaciones comunitarias (agrupaciones indígenas, artísticas, folclóricas, etc.).

Existen múltiples actividades que se pueden realizar para hacer partícipe a la comunidad, en la nueva propuesta de museo. Una de ellas, podría ser la invitación de pobladores a sesiones grupales o individuales, en las cuales se tome como tema principal de conversación la colonización o el poblamiento de Cochrane. La visita de los propios pioneros o familiares a la sala, puede hacer aflorar los recuerdos y la memoria histórica⁷ de cada uno de ellos, esto puede ser de gran ayuda para dar vida a las piezas y a la sala museográfica.

AGRADECIMIENTOS

A todos los pobladores del Baker, en especial a don Cecilio Olivares (Q.P.D).

REFERENCIAS

- Alderoqui, S y Pedersoli, C. (2011), La educación en los museos: De los objetos a los visitantes. Editorial Paidós SAICF. Buenos Aires
- Bertorneu, J. R. (2002-2003), Abriendo las Cajas Negras. Colección de Instrumentos Científicos de la Universidad de Valencia BANCAJA. Valencia.
- Enríquez, F. (2004), Estrategias para estudiar la comunidad donde vivimos. EUNED. Costa Rica.
- Iglesias, J (ed.). Carretero, A., et al. (1999), Cursos sobre el patrimonio histórico 3, actas de los IX Cursos Monográficos Sobre el Patrimonio Histórico (Reinosa, julio-agosto 1998). Universidad de Cantabria. Santander, Ayuntamiento. 1999).
- Kloter, N y Kloter, P. (2008), Estrategias y marketing de Museos. Editorial Ariel. Barcelona.
- Lord, B. y Gail, D. (2008), Manual de Gestión de Museos. Editorial Ariel, S.A. Barcelona.
- Nagel, L (ed.), Fernandez, A., Valdivieso, C., Núñez, G., Horta, E., Martínez, J., Roubillard, M., Bustos, M., Richter, M. y Seguel, R. (2008), Manual de Registro y Documentación de Bienes Culturales DIBAM. Andros Impresor. Santiago de Chile.

⁶ Una estrategia que puede potenciar la visita de los estudiantes de Cochrane, sería la implementación de juegos didácticos o constructivos, los cuales incentiven el regreso individual o grupal de ellos. Podrían incorporarse piezas o huellas que pertenecieron a sus centros educativos.

⁷ Se pueden realizar sesiones de entrevistas grupales o individuales, tomando la línea de tiempo local de Cochrane.



Diagnóstico de la colección histórica del Museo de Cochrane Marín Lleucún, A.

Aysenología 2:23-31 Año:(2016)
Versión impresa ISSN 0719-7497
Versión online ISSN 0719-6849

- Pérez, L., Ross, S., Marín, A., Mekis, C., Montero, A., Sade, K. Contreras de la Cruz, E. y C. Ziehlmann (2013) Resultados del proyecto Un museo de Calidad para Cochrane: etapa de diseño. Informe al Gobierno Regional de Aysén. Disponible al 10-11-2016
https://www.academia.edu/28999958/Informe_Resultados_Proyecto_Etapa_de_Dise%C3%B1o_para_un_Museo_de_Calidad_en_Cochrane
- Pérez, L., Ross, S., Sade, K., Castañeda, F., Marín, A. y R. Garay (2011) Línea Base y Términos de Referencia Para Un Museo de Calidad en Cochrane. Ilustre Municipalidad De Cochrane.
- Rico, J (ed.). De la Calle, M., García, J., García, M. y Jiménez. (2008), Museología cómo enseñar el objeto cultural. Silex. Madrid.
- Vacas, T. (2011), La situación actual de la comunicación en los museos españoles. Madrid: Museos y Comunicación un tiempo de Cambio, Ciencias de la Comunicación nº30. Universidad Rey Juan Carlos.